

Declaração de Progresso – COP
De: agosto 2020 a agosto 2021

DECLARAÇÃO DE APOIO CONTINUADO

15 de Julho de 2021.

Para nossos stakeholders:

Tenho o prazer de confirmar que Mills Estruturas e Serviços de Engenharia SA reafirma seu apoio aos Dez Princípios do Pacto Global das Nações Unidas nas áreas de Direitos Humanos, Trabalho, Meio Ambiente e Anticorrupção.

Nesta Comunicação de Progresso anual, descrevemos nossas ações para melhorar continuamente a integração do Pacto Global e seus princípios em nossa estratégia de negócios, cultura e operações diárias. Também nos comprometemos a compartilhar essas informações com nossos públicos de interesse por meio de nossos principais canais de comunicação.

Atenciosamente,

Sergio Kariya

Presidente



Conheça nossos endereços
em www.mills.com.br

Declaração de apoio contínuo - 2021 07 15 - RC 2088 pdf

Código do documento 37f69d21-1aeb-4d74-9dac-2efb438d7bbb



Assinaturas



SERGIO KARIYA:19706437819

Certificado Digital
skariya@mills.com.br

Assinou

Eventos do documento

15 Jul 2021, 13:39:06

Documento número 37f69d21-1aeb-4d74-9dac-2efb438d7bbb **criado** por CAMILA APARECIDA ALVES DA SILVA (Conta 178f7eb2-0bd4-498c-a19e-ed414cb75bd8). Email :camila.alves@mills.com.br. - DATE_ATOM: 2021-07-15T13:39:06-03:00

15 Jul 2021, 13:44:16

Lista de assinatura **iniciada** por CAMILA APARECIDA ALVES DA SILVA (Conta 178f7eb2-0bd4-498c-a19e-ed414cb75bd8). Email: camila.alves@mills.com.br. - DATE_ATOM: 2021-07-15T13:44:16-03:00

15 Jul 2021, 16:52:49

ASSINATURA COM CERTIFICADO DIGITAL ICP-BRASIL SERGIO KARIYA:19706437819 **Assinou** Email: skariya@mills.com.br. IP: 200.179.36.210 (200.179.36.210 porta: 33140). Dados do Certificado: C=BR,O=ICP-Brasil,OU=Secretaria da Receita Federal do Brasil - RFB,OU=Autoridade Certificadora SERPRORFBv5,OU=A3,CN=SERGIO KARIYA:19706437819. - DATE_ATOM: 2021-07-15T16:52:49-03:00

Hash do documento original

(SHA 256):9c68321e34fce6d71ff53a8c742b0c4e1b6d1e822856514d80c79097b26795f

(SHA 512):7595fb8af9c9a8515b1dfd3d87abf1145f8b83449b43d307e642955ce4964080b644287e8422469ada148326e46f7a18677d9d80d315905d29a1054c83976

Esse log pertence **única e exclusivamente** aos documentos de HASH acima

Esse documento está assinado e certificado pela D4Sign

DIREITOS HUMANOS

Avaliação, políticas e metas

Fortalecendo nosso compromisso com a preservação dos Direitos Humanos, a Mills Solaris reforçou o Programa de Integridade, com o aperfeiçoamento das práticas de governança e conformidade. Como empresa de capital aberto, precisamos manter estrita aderência aos mais altos padrões de integridade corporativa, o que inclui o respeito ao Código de Conduta, a manutenção de um Canal de Denúncias e a capacitação contínua do público interno em temas correlatos.

Além do Estatuto Social, contamos com um conjunto de documentos que formalizam nossos compromissos com a ética corporativa e as melhores práticas de governança e integridade empresarial. O Código de conduta orienta nossos colaboradores e as demais pessoas com quem nos relacionamos sobre os padrões de comportamento que esperamos na condução dos nossos negócios.

Mantemos ativo o Canal de Denúncias que acolhe relatos de condutas consideradas antiéticas ou que violem os princípios do Código de Conduta e/ou quaisquer legislações vigentes. Está aberto aos funcionários e a todos os públicos com os quais nos relacionamos. Além da apuração das denúncias, o principal objetivo do Canal é contribuir para a melhora de processos e de controle internos, de forma a prevenir infrações ao Código de Conduta.

A Mills Solaris deu prosseguimento às ações com ênfase no desenvolvimento de pessoas, na qualidade dos relacionamentos e no esforço cooperativo. A pesquisa de clima foi retomada utilizando a metodologia Great Place To Work (GPTW), os resultados irão possibilitar a identificação de pontos de melhorias que fortaleçam o relacionamento com nossos colaboradores.

Com relação ao desenvolvimento de pessoas, tornamos obrigatória em toda a Companhia a avaliação por competências. Neste processo são avaliados os conhecimentos, habilidades e atitudes individuais valorizados pela nossa cultura afim de analisar os pontos que devem ser mantidos e os que podem ser melhorados.

Nós apoiamos a diversidade e temos desenvolvido ações que incentivem o debate sobre esta pauta na Companhia. Nos últimos 12 meses foram promovidas algumas palestras para todos os colaboradores sobre temas como racismo, LGBTQIA+, imigrantes e refugiados. Além disso, está sendo estruturado um Comitê de diversidade para a continuidade e desenvolvimento de novas ações mais efetivas nas causas relacionadas ao tema.

Além de direcionar nosso olhar para o nosso público interno, entendemos que podemos impactar também positivamente a sociedade como um todo. Por isso, temos desenvolvido ações de apoio a comunidades locais situadas no entorno das nossas filiais.

Implementação

- **Canal de denúncias** – Um canal exclusivo da Mills Solaris para comunicação segura e, se desejada, anônima, de condutas consideradas antiéticas ou que violem os princípios éticos e padrões de conduta e/ou a legislação vigente.
- **Evoluir** – Programa de subsídio à educação formal dos colaboradores em nível técnico, de graduação, pós-graduação e MBA, além de cursos de idiomas;
- **Escola Mills** – Plataforma online de aprendizagem com cursos, vídeos, materiais de apoio e palestras sobre temas do negócio – Construção, Rental, Corporativo, SSMA e desenvolvimento individual como cidadão;
- **PDL** – Programa de desenvolvimento de líderes voltado para o desenvolvimento das competências e conhecimentos necessários para atuação como gestor de equipe, sempre alinhados ao comportamentos e valores da Mills;
- **Partilhar** – O Programa Partilhar foi a nossa principal iniciativa de impacto social positivo, voltada às comunidades locais próximas às nossas filiais. Convocamos os colaboradores a indicar instituições, organizações não governamentais (ONGs) e projetos sociais com atuações em áreas como saúde, educação, meio ambiente e redução de desigualdades;
- **Conexão Mulher** – programa de aconselhamento e mentoria envolvendo as líderes da companhia e demais colaboradoras;
- **Nós pela diversidade** – Promove diferentes encontros com palestrantes convidados, procurando elevar a conscientização do público interno sobre essas pautas;
- **Intermills** – Programa específicos de contratação e desenvolvimento de refugiados, que apoia a inclusão destes profissionais independentemente da sua origem, etnia e/ou religião.

Medição de resultados

Canal de denúncias

O **Comitê de Ética da Mills** é responsável pela **gestão do canal de denúncias**, por julgar violações do Código de Conduta e determinar sanções disciplinares, se aplicáveis. Além de deliberar sobre denúncias, o Comitê de Ética também presta contas periódicas ao Conselho de Administração e o Comitê de Auditoria, Finanças e Riscos sobre os assuntos relacionados à ética na empresa.

Diversidade

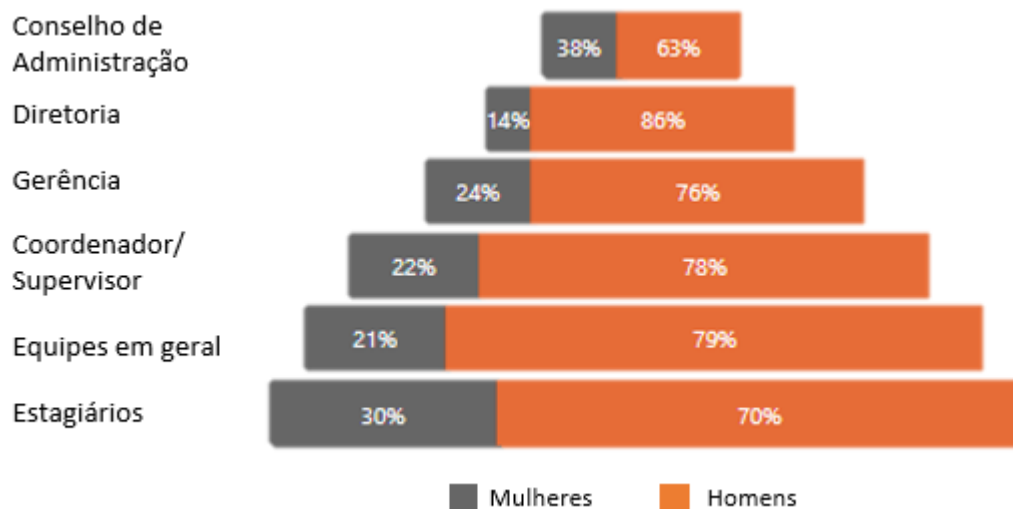
Foi desenvolvido um painel de sustentabilidade para acompanhamento dos principais indicadores relacionados ao tema, inclusive diversidade. Segue abaixo alguns resultados dos indicadores que são acompanhados:

Indicadores sociais (2021)

Indicadores de diversidade	Homens	Mulheres
Negro/Preto (a)*	60	10
Pardo(a)*	247	51
Caucasiano/ Branco (a)*	436	137
Asiático/Amarelo (a)*	1	1
Indígena*	0	0
Não informado	437	130
TOTAL	1181	329
PCD	5	4
Refugiados	11	0
Idade média (anos)	33	31
Tempo de empresa (anos)	4	3

* Informado por auto-declaração

Distribuição de gênero por nível hierárquico



Doações

- Com a instituição do home office, convidamos os gestores que contam com verba para subsídio de combustível a doar, de forma voluntária, os valores não utilizados por um período específico. Como resultado, foi possível beneficiar **13 ONGs**, que receberam **1.040** cestas básicas;
- Empregamos **R\$ 22,5 mil** na aquisição de **5 mil máscaras** protetoras confeccionadas pela ONG Mulheres do Sul Global (RJ);
- Direcionamos um total de **R\$ 40 mil** em doações para a campanha Ação da Cidadania;
- A partir de indicações dos colaboradores foi doado um total de **R\$1,1 milhões** que beneficiaram **37 instituições**. Neste movimento foram entregues **7.327 cestas básicas**, **3.442 cestas de materiais de higiene**, entre outros itens como cadeiras de rodas, computadores e eletrodomésticos;
- Promovemos uma ação de doação, em apoio à **ONG Gerando Falcões**, que incentivou a participação dos colaboradores para arrecadar cestas básicas digitais para serem destinadas às famílias em situação de vulnerabilidade social. Esta ação arrecadou mais de **10 mil** cestas e a Mills fez a sua contribuição adicionando mais **9 mil** cestas e esse total.

TRABALHO

Avaliação, Política e Metas

A Mills Solaris não utiliza trabalhos infantil e escravo ou em condições análogas à escravidão em suas unidades. Também não admite que empresas ligadas a ela, fornecedores e/ou parceiros de negócios, promovam essas condições à seus funcionários. A escolha e a contratação de fornecedores devem ser sempre baseadas em critérios técnicos, profissionais e éticos, alinhadas com as diretrizes gerais da Mills Solaris.

Na Mills Solaris, é reforçado através do Código de Conduta a liberdade à associações a sindicatos. Reconhecemos as entidades sindicais como representantes legais dos colaboradores, que deve sempre ser respeitada.

Nossos colaboradores contam com uma variedade de benefícios além de sua remuneração básica. São vantagens adicionais, premiações e subsídios que contribuem para a retenção dos talentos na companhia. Alguns exemplos são a assistência médica 100% subsidiada, o seguro vida, a assistência odontológica, o programa de participação nos resultados, o vale-transporte e o auxílio alimentação e refeição.

Durante a pandemia da COVID-19, conseguimos enfrentar o momento de crise protegendo nossos colaboradores. O comitê de Crise Multifuncional coordenou todas as medidas emergenciais, definindo protocolos de ação para o público interno e colocando a saúde e segurança dos nossos colaboradores, seus familiares e da sociedade em geral em primeiro lugar.

Também acreditamos que a educação e o desenvolvimento humano são fatores essenciais para nossa diferenciação de longo prazo, e por isso promovemos continuamente a preparação e aprimoramento profissional de nossos colaboradores. Nossas iniciativas de educação corporativa utilizam diversos formatos para atender e respeitar as necessidades de cada colaborador em sua trilha de aprendizado.

Implementação

- **Comitê de Crise Multifuncional** – comitê multidisciplinar criado para tratar temas relacionados ao Covid-19 priorizando a Saúde e segurança dos colaboradores, seus familiares e da sociedade em geral. Algumas ações implementadas são listadas abaixo:
 - Implementação do Home Office com fornecimento de equipamentos e subsídios para apoio com gastos extras, reduzindo a circulação/exposição de pessoas;
 - Busca pela preservação de emprego e renda, sem a redução do quadro funcional por causa da pandemia;

- Reforço da comunicação interna e treinamentos, abordando temas como prevenção e higiene;
 - Campanhas de vacinação, resguardando os colaboradores de doenças que pudessem impactar o sistema imunológico;
 - Intensificação dos procedimentos de limpeza;
 - Novos protocolos e políticas de trabalho para manter a segurança das equipes que permaneceram com trabalho presencial ou em atendimento ao cliente;
 - Implementação da carona solidária, de modo a minimizar o uso de transporte público e evitar riscos de contágio.
-
- **Viva Bem** – programa para ajudar os colaboradores a enfrentar dificuldades pessoais, dando assistência psicológica, orientação jurídica, consultoria financeira e serviços social;
 - **Relações sindicais e folha** – área com foco na gestão de cargos e salários, benefícios, folha de Pagamento, relações jurídicas trabalhistas e negociações sindicais;
 - **Cooperativo/jurídico** – A Mills Solaris possui uma área que atua preventiva e reativamente na condução de situações envolvendo as relações de trabalho, fazendo a interface da Companhia com escritórios especializados, Ministério Público do Trabalho, Sindicatos, e outros órgãos afins;
 - **Normas e procedimentos de Segurança** – documentos que instruem e estabelecem diretrizes para a operação da Mills Solaris, visando a segurança dos seus colaboradores em todos os processos;
 - **Treinamentos técnicos e legais** – ações voltadas para formação específica e constante atualização do nosso time, com foco no atendimento dos mais altos padrões de qualidade, segurança e atendimento à legislação vigente;
 - **Técnicos de Segurança** – a filiais da Mills Solaris contam com um Técnico de Segurança, profissional que zela pela integridade dos colaboradores e processos, atuando na prevenção de acidentes trabalhistas;
 - **DDS** – ferramenta de diálogo diária abordando temas relacionados à segurança dos colaboradores;
 - **Inspeções de segurança** – inspeções realizadas para diversas atividades da Mills Solaris, afim de conferir a regularidade da realização de um trabalho, além de identificar, analisar e tratar possíveis riscos na realização das mesmas. São

exemplos de inspeções adotadas, tendo como exemplo o Checklist de Verificação de Condições Físicas do Caminhão;

- **Exames ocupacionais** – exigência de exames ocupacionais como PPRA e PCMSO para acompanhamento da saúde do colaboradores antes, durante e após seu vínculo à Mills Solaris;

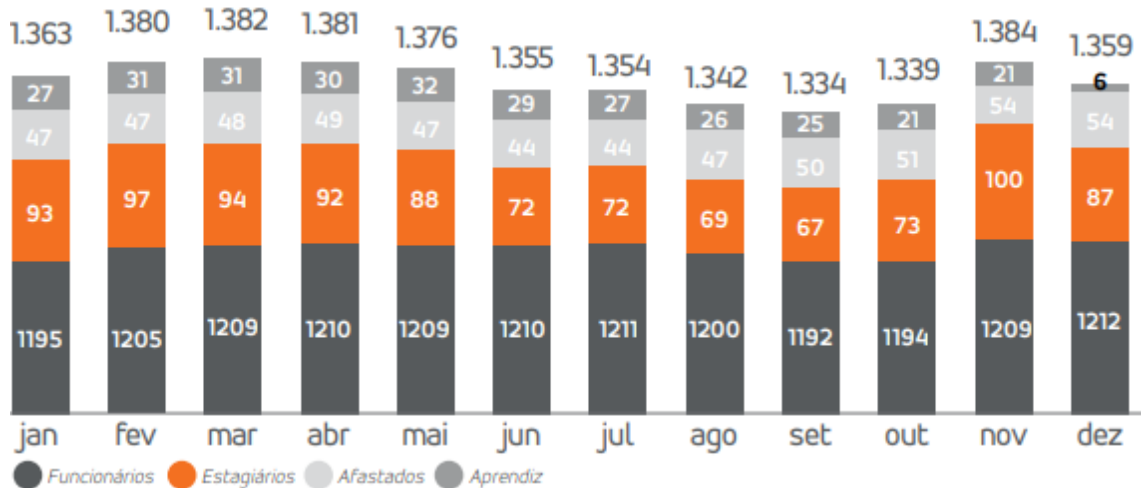
Medição de resultados

Painel de Gente, Gestão e SSMA

Painel para visualização de indicadores relacionados das áreas de Gente, Gestão e SSMA. Nele, são inclusas algumas informações como as mostradas abaixo:

- Colaboradores por gênero;
- Turn Over mensal por gênero;
- Headcount Global;
- Satisfação com remuneração e benefícios;
- Hora de treinamentos;
- Acidentes por mês.

O gráfico de Headcount Global de 2020 é mostrado abaixo:

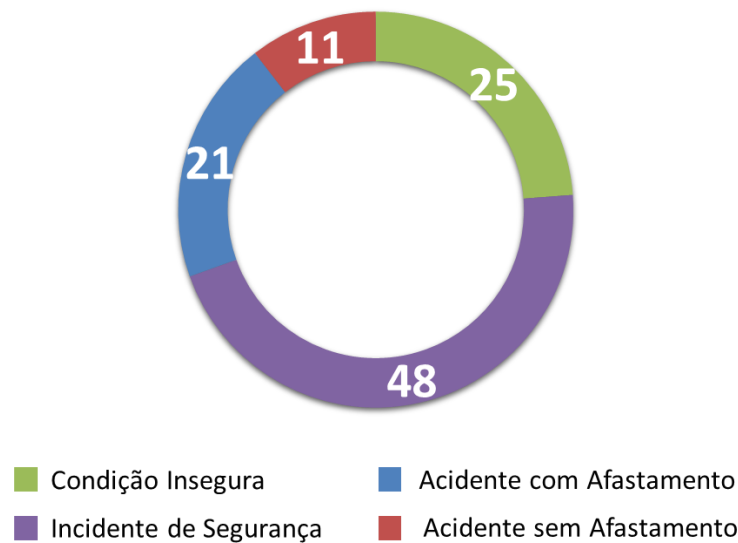


Relatório mensal de SSMA

É disponibilizado mensalmente um relatório de SSMA com o objetivo de informar aos colaboradores sobre os temas de Segurança, Meio Ambiente e Treinamentos, como exemplo:

- Indicadores legais da área de Segurança do Trabalho, mostrando o coeficiente de gravidade, dias perdidos e coeficiente de frequência ao longo dos anos;
- Reportes detalhados de acidentes separando as ocorrências por tipo e por filial, além do placar de acidentes das filiais e exemplo de ocorrências;
- Percentual de tratativas de irregularidades realizadas nas filiais de forma detalhada;
- Resultados de inspeções de segurança, mostrando a classificação das filiais de acordo com a taxa conformidade.

Abaixo, é mostrado o reporte de acidente por tipo de ocorrência no ano de 2021:



Projuris

Atualmente estamos em fase de implementação de sistema jurídico, que, dentre outros, nos ajudarão a acompanhar diversos indicadores. Alguns exemplos abaixo:

- Volume de processo por unidade de negócio e filial;
- Evolução dos processos (Novos ajuizamentos, Encerramentos e Saldo);
- Fases do processo;
- Provisionamento (consolidada, por unidade de negócio e por filial);
- Valor Pedido x Valor Pago;
- Turnover;
- Motivo de Encerramento (Pagamento da Condenação; Acordo ou outro motivo).

Auditoria externa (KPMG)

Auditoria externa trimestral onde analisa-se práticas trabalhistas e previdenciárias adotadas pela empresa, sendo solicitadas documentações como a folha de pagamento analítica e relatório valorizado de todos os funcionários. Através da auditoria, são levantados pontos de melhoria para a área de Relações Sindicais e Folha.

Colaboradores registrados

Todos os colaboradores da Mills Solaris são formalizados, seguindo todas as leis, normas e obrigações trabalhistas, não só em relação ao próprio trabalhador, mas também aos órgãos fiscalizadores.

MEIO AMBIENTE

Avaliação, políticas e metas

Cuidamos dos aspectos de segurança, saúde e meio ambiente (SSMA) em nossas operações por meio do *Programa de Excelência em SSMA e Pessoas*: um processo sistemático e contínuo de validação da maturidade da Mills na gestão destes temas. O Programa nos permite conquistar resultados com responsabilidade social e ambiental, priorizando o bem-estar e a segurança dos colaboradores e a redução dos impactos ambientais de nossas atividades.

Nossos colaboradores devem observar um conjunto de nove regras para prevenção de acidentes de trabalho e redução de impactos ambientais. O cumprimento das regras é um dos quesitos avaliados pelo Programa de Excelência em SSMA (dentro de “Gestão visual e indicadores”) e é um importante componente na verificação do nível de maturidade das filiais.

Também investimos em equipamentos, instalações e capacitações para melhoria de seus aspectos ambientais. As evoluções incluíram novas áreas para descarte de resíduos e de produtos inflamáveis e reformas nas áreas de lavagem de equipamentos, para proporcionar o descarte correto de efluentes e a separação eficaz entre água e óleo. Iniciamos a instalação de estações de tratamento de água (ETA) nas filiais, que permitirão o reaproveitamento de efluentes.

Implementação

- **Programa de Excelência de SSMA e Pessoas**

Com o Programa de Excelência em SSMA e Pessoas, buscamos identificar de forma quantitativa e qualitativa os resultados da gestão em cada filial. Os processos relativos a cada área são padronizados, com o compartilhamento de boas práticas e de soluções inovadoras entre as filiais. Para a melhoria contínua, planos de ação com o objetivo de sanar as lacunas encontradas são elaborados, implementados e monitorados.

Em 2020 e 2021, a preparação, a análise e o monitoramento das filiais foram realizados de forma remota, sem a necessidade de deslocamentos de colaboradores que

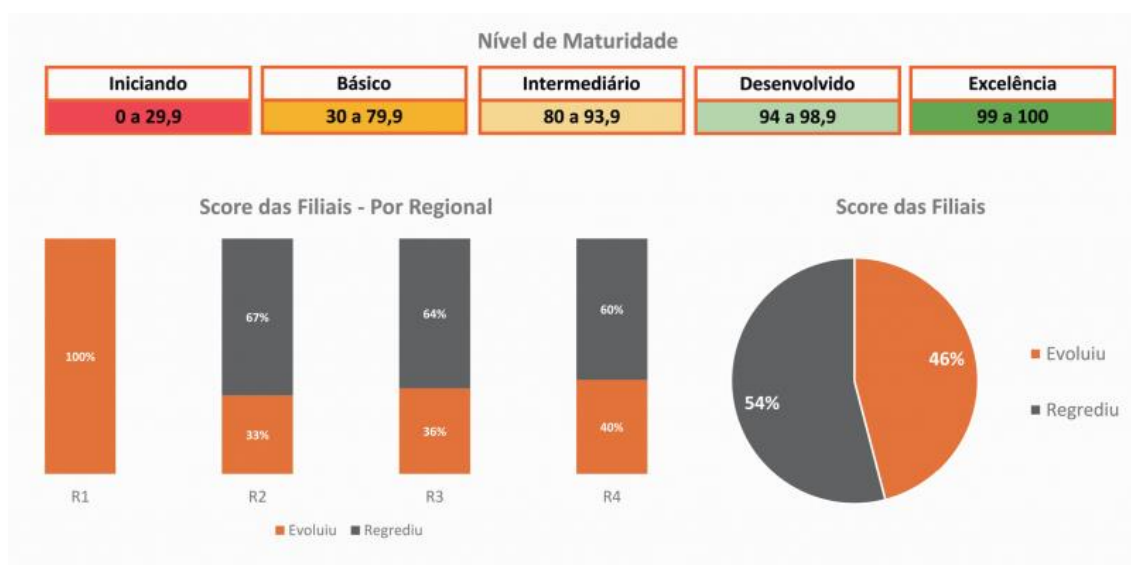
avaliam o programa internamente. Avaliamos o desempenho das filiais em sete categorias para determinar a maturidade da filial.

A avaliação desses sete quesitos gera uma nota (de 1 a 5) que traduz o nível de maturidade em SSMA de cada filial – de “Excelência” (zero impacto ambiental, de segurança e de saúde, referência para as demais filiais) a "Iniciando" (baixo nível de envolvimento nos temas de SSMA, necessidade de plano de ação imediato).

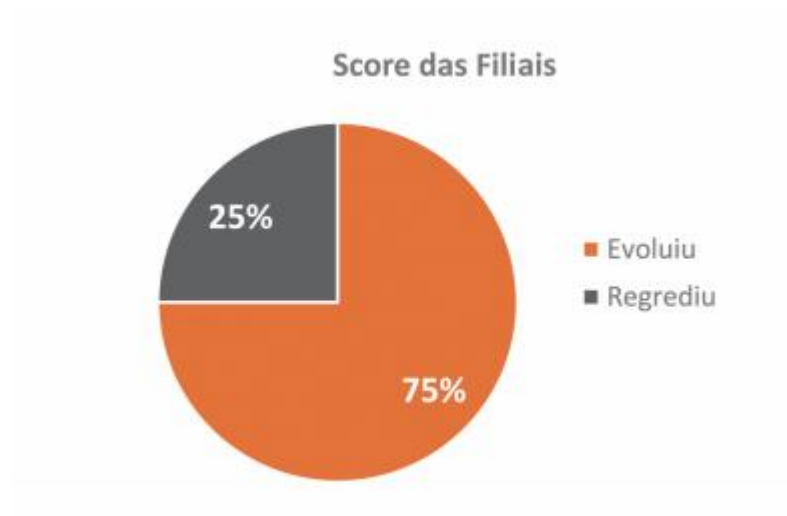
- **Saúde:** Implementação do Programa de Controle Médico de Saúde Ocupacional (PCMSO) e do Programa de Prevenção de Riscos Ambientais (PPRA) e indicadores correlatos. Em 2020, também avaliamos o cumprimento de protocolos de prevenção da Covid-19;
- **Segurança:** Uso de equipamentos de proteção individual (EPIs), sinalizações e demais dispositivos de segurança do trabalho, implementação da Comissão Interna de Prevenção de Acidentes (CIPA) e outros aspectos;
- **Meio Ambiente:** Gestão de recursos hídricos e de resíduos, preenchimento de Fichas de Informações de Segurança de Produtos Químicos (FISPQs), kits de mitigação;
- **Gestão Visual e Indicadores:** Indicadores e relatórios sobre incidentes, cumprimento da Política de SSMA e das Regras de Ouro, Diálogos Diários de Segurança (DDS);
- **Registros e Legislação:** Verificação de diversos controles, como EPIs, ordens de serviço, utilização de veículos e destinação de resíduos;
- **Licenças e certificados:** Controle de licenças e gestão de treinamentos.
- **Estrutura e conforto:** Infraestrutura das filiais e conforto dos colaboradores;
- **Pessoas:** Indicadores relacionados a diversidade, treinamento, % de hora extra sobre a massa salarial, % de feedback realizado, % de colaboradores desligados.

Abaixo indicamos os resultados do programa em 2020 nas unidades de negócio Rental e Construção:

Unidade de negócio Rental:



Unidade de negócio Construção:



- **Regras de Ouro e Política de SSMA**

Elaboradas com o objetivo de prevenir acidentes de trabalho, bem como reduzir impactos ambientais na Mills Solaris. Abaixo são mostradas as regras que orientam a atuação dos nossos colaboradores em todas as filiais:



<p> 1. ATENÇÃO ÀS MUDANÇAS Fique atento às mudanças em seu local de trabalho. Avalie todos os riscos antes de iniciar uma atividade. Somente realize mudanças após a análise e aprovação de seus gestores.</p>	<p> 5. OPERAÇÃO DE EQUIPAMENTOS Somente opere máquinas e equipamentos com treinamento e autorização. Não desative dispositivos de segurança.</p>
<p> 2. POSICIONAMENTO SEGURO Nunca acesse uma área isolada, com sinalização de restrição ou onde ocorre a movimentação de cargas e equipamentos, sem a devida autorização e treinamento. Siga as recomendações expressas nas sinalizações das áreas operacionais.</p>	<p> 6. ÁLCOOL E DROGAS Nunca trabalhe sob o efeito de álcool e/ou drogas.</p>
<p> 3. EQUIPAMENTOS DE PROTEÇÃO INDIVIDUAL Sempre utilize os equipamentos de proteção individual recomendados para sua atividade.</p>	<p> 7. PROTEÇÃO AMBIENTAL Antes de iniciar qualquer atividade, avalie seus impactos ao meio ambiente.</p>
<p> 4. TRABALHO EM ALTURA Somente execute trabalhos em alturas com a utilização do cinto de segurança fixado em local seguro e previamente determinado.</p>	<p> 8. DESCARTE DE RESÍDUOS Sempre descarte os resíduos de sua atividade em locais apropriados e destinados para esta finalidade.</p>
	<p> 9. AMBIENTE LIMPO E ORGANIZADO Organização e limpeza fazem parte da rotina de trabalho. Um ambiente seguro começa com organização.</p>

- **Inventário de GEE e Pegada de Carbono**

No ano de 2020/2021 iniciamos os estudos relacionados a emissão de gases de efeito estufa, com a finalidade de conhecer nosso impacto e relevância no tema de mudanças climáticas. Os estudos foram estruturados da seguinte forma:

- ***Inventário de Gases de Efeito Estufa:*** contratamos uma consultoria especializada que está elaborando nosso primeiro inventário de gases de efeito estufa com ano base de 2020 e contará inicialmente com os Escopos 1 e 2. O inventário será concluído no mês de agosto/21;
- ***Pegada de Carbono:*** O objetivo deste projeto é **calcular a emissão de carbono** dos equipamentos da Unidade de Negócio Rental, considerando **todo seu ciclo de vida** e definir quais serão os direcionamentos estratégicos. Este estudo contempla: modelagem do ciclo de vida do equipamento; identificar se existe diferença significativa entre fabricantes e identificar etapas relevantes para redução ou compensação de CO₂. Este estudo tem sua entrega estimada para dezembro/21.

- **Implementação de Estações de Tratamento de Água nas filiais**

As Estações de Tratamento de Água (ETA's) são equipamentos que executam o tratamento de águas utilizadas para fazer a lavagem das máquinas da Mills Solaris. Abaixo representamos a distribuição das Estações de Tratamento de Água (ETA) em nossas filiais:

- **08 filiais** com Estação de Tratamento de Água em operação;
- **14 filiais** com instalação de Estação de Tratamento de Água (ETA) prevista para 2021.

- **Treinamentos**

No ano de 2020 proporcionamos treinamentos específicos para nossos colaboradores, com temas relacionados a proteção ambiental. Estas capacitações estão disponíveis em nossa plataforma de treinamento, escola Mills Solaris, podendo ter seu acesso contínuo ao conteúdo disponibilizado.

No ano de 2020, realizamos as seguintes capacitações para Meio Ambiente:

➤ Semana do Meio Ambiente

Semana do Meio Ambiente aconteceu

No início do mês tivemos a **Semana do Meio Ambiente**, com conteúdo diário para nos ajudar na conscientização sobre o tema, além de dicas que contribuem com a economia familiar e em como levar uma vida mais saudável, melhorando nossa relação com o planeta em que vivemos.

Em pesquisa realizada para identificar como anda o cuidado com o meio ambiente por parte dos nossos colaboradores, **87% dos respondentes afirmaram que se preocupam com o Meio Ambiente e 100% afirmaram que consideram importante a Mills Solaris invista na área ambiental**. Mas, e na prática? O que nosso time tem feito para ter uma vida mais sustentável? Conheça algumas histórias de inspiração!

Clayton Alves, da área técnica na filial Paulínia- SP, já possui sua própria horta em casa, que além de ser uma atividade relaxante para ele, também ajuda ao próximo, já que os alimentos não consumidos por sua família são doados.

"Ter horta em casa é um ótimo passatempo. Adoro cuidar, ver crescer, como se fosse gente mesmo".

A horta construída por Clayton foi feita com reaproveitamento de material da sobra de materiais de obra.

Sobre a Semana do Meio ambiente, Leandro afirmou que foi uma excelente iniciativa para reforçar que cuidar do planeta é uma tarefa de todos. "Gostei muito de todos os vídeos da semana do meio ambiente, já fazia a coleta seletiva agora já sei de outras ações para ser ainda mais sustentável!" concluiu.

E você, o que achou da Semana do Meio Ambiente? Está colocando as dicas em prática? Manda pra Mila! (21) 97605-4445

JUNHO 2020

Para **Gabriel Nunes**, colaborador da área de Logística na filial Cachoeirinha, a mudança começa pela alimentação, por isso o destaque para ele foi a Live realizada com a chef de cozinha Regina Tchelly, idealizadora do projeto Faveta Orgânica. "Foi muito esclarecedor, ela deu várias dicas que eu não conhecia e, no mundo em que vivemos é muito necessário se reeducar, adaptar e reaprender", comentou.

Gabriel também destacou a importância de revermos nossos hábitos de consumo, que são extremamente prejudiciais ao meio ambiente.

"A gente precisa criar uma nova rotina, com novos hábitos alimentares. Hoje temos hábitos de alimentação que ao longo dos anos podem se tornar insustentáveis. É importante buscarmos conhecimento sobre esses temas para iniciar uma reflexão e mudança de atitude."

Segundo dados divulgados pela Organização das Nações Unidas para a Alimentação e a Agricultura (FAO), **1,3 bilhão de toneladas de alimentos são perdidos no planeta a cada ano, cerca de 30% do total produzido**.

No Brasil, os últimos dados, divulgados em 2013, revelam que em apenas um ano o país perdeu ou desperdiçou **26,3 milhões de toneladas de alimentos**. Isso representa quase 10% dos alimentos disponíveis. Enquanto isso, 5,2 milhões de pessoas no Brasil passam fome.

É aí que você também pode fazer a diferença: repense o seu consumo, que alimentos entram em sua casa? Qual o impacto você gera para o meio ambiente?

Suba mais sabão e tome banho! <http://www.fao.org/brasil/pt/>

Confira ao lado a receita indicada por Gabriel para reduzir o desperdício de alimentos:

Você vai precisar de:
Cascas de 5 bananas, 1/2 cebola picada, 3 dentes de alho picados, Meio pimentão picado, 1 tomate picado, Temperos à gosto, 2 colheres de sopa de vinagre, Azeite (ou manteiga, ou água, ou óleo pra refogar) e Sal.

Anota aí como fazer:

1. O primeiro passo é tirar a pele interna da casca, a parte residual branca que fica da banana em si.
2. Passe uma colher ou uma faca como se tivesse raspando a casca;
3. Deixar a casca de molho com água e vinagre 15 minutos;
4. Cortar a casca em tiras;
5. No fogo, refogar o alho e a cebola até dourar;
6. Colocar os pimentões e o tomate, e deixar cozinhar um pouco;
7. Colocar a casca picadinha;
8. Adicionar os temperos e está pronto para servir!

Que delícia!!!

Angelo Sodré, aprendiz na filial de Camaçari, nos contou como os vídeos com as dicas de como preservar o Meio Ambiente enviadas pela Mila o incentivaram a mudar:

"Eu achei a iniciativa nota 10! Aprendi muita coisa nova, e revisei outras coisas também. Os vídeos sempre bem ilustrativos e com uma explicação simples e de fácil compreensão me ajudaram bastante, e me incentivaram muito! Já tentei plantar uma vez e, infelizmente, não deu certo. Agora, com as dicas do vídeo, estou pronto para tentar outra vez!"

Lembre-se: Nunca é tarde para mudar seus hábitos!

JUNHO 2020

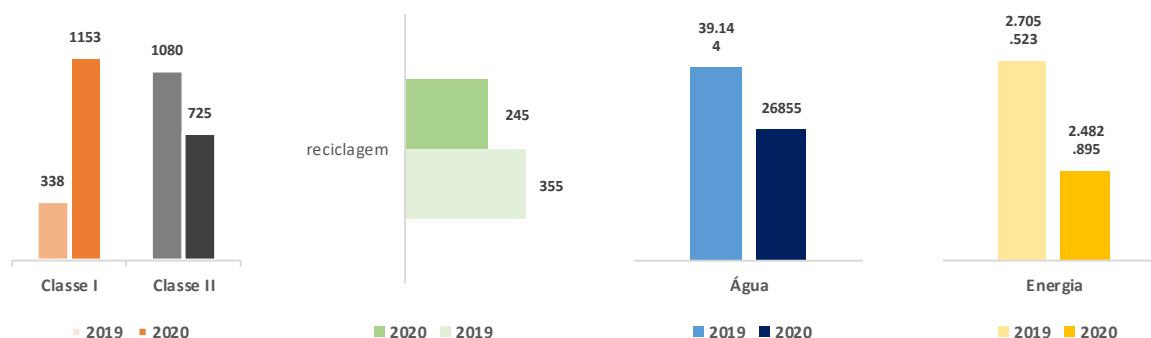
➤ Treinamentos – Escola Mills Solaris e presencial

Tema	Horas de treinamento
Gestão de Resíduos	382 horas
Área de Lavagem e Caixa Separadora	192 horas
Óleos de Graxas	178 horas
	752 horas/ano

Medição de Resultados

Água, energia e resíduos

Monitoramos os indicadores ambientais de todas as nossas filiais e para o ano de 2020 apresentamos alguns de nossos resultados relacionados a **consumo de água e energia, geração e destinação de resíduos**.

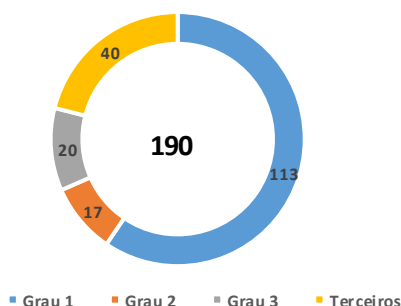


Ocorrências Ambientais

Além dos indicadores acima citados, monitoramos todas as **ocorrências ambientais de nossas filiais**, fazendo a avaliação, tratamento e mitigação de todas. Classificamos as ocorrências ambientais de acordo com seu potencial de risco conforme descrito abaixo:

- **Ocorrências Grau 1:** Pequenos vazamentos até 1 litro de óleo/tinta/solventes (produtos químicos no geral), que possibilita contenção e mitigação ambiental, e controle operacional. Neste caso é gerado um Alerta de Ocorrência Ambiental;
- **Ocorrências Grau 2:** Vazamentos de 1 a 5 litros de óleo/tinta/solventes (produtos químicos). Neste caso é realizado a comunicação preliminar e a Investigação de Ocorrência Ambiental;
- **Ocorrências Grau 3:** Vazamentos acima de 5 litros com comunicação preliminar e Investigação de Ocorrência Ambiental;
- **Ocorrências com terceiros:** Qualquer ocorrência ambiental com terceiros nas instalações da Mills Solaris. Neste caso, é realizado plano de ação junto com a empresa terceira.

Abaixo representamos o número das ocorrências reportadas em 2020, de acordo com sua classificação.



ANTICORRUPÇÃO

Avaliação, Política e Metas

- Programa de integridade;
- Comitê de Ética;
- Controles Internos.

Implementação

- O Programa de Integridade foi implementado em 2020 com base nos nove pilares: patrocínio da alta direção, avaliação de riscos, código de conduta e política de *compliance*, controles internos, treinamento e comunicação, canais de denúncia, gestão de terceiros, investigações internas e auditoria e monitoramento, reforçando o compromisso da Mills com a ética e o combate a corrupção em toda a cadeia de valor da empresa;
- Regimento do Comitê de Ética foi aprovado em julho de 2020 pelo CAFIR – Comitê de Auditoria, Finanças e Riscos, e tem como objetivo determinar as competências do Comitê para atuar de forma autônoma e independente no cumprimento e avaliação dos princípios do Código de Conduta da Mills;
- Política de Transação com Partes Relacionadas foi aprovada em abril de 2020 pelo Conselho de Administração e tem como objetivo estabelecer diretrizes para garantir que todas as Transações com Partes Relacionadas e outras situações com potencial Conflito de Interesse envolvendo a Companhia, sejam tomadas considerando os interesses da Companhia e de seus acionistas, bem como sejam conduzidas dentro de Condições de Mercado, prezando pelas melhores práticas de Governança Corporativa, revestidas da devida transparência;
- Política Anticorrupção e Antissuborno foi aprovada em julho de 2021 pelo Conselho de Administração e tem como objetivo estabelecer as diretrizes corporativas para a prevenção de corrupção e suborno, através da definição de procedimentos específicos e complementares ao Programa de Integridade e ao Código de Conduta Mills, da melhoria contínua dos controles internos e da determinação dos relacionamentos e das interações de colaboradores e administradores da Companhia com agentes públicos e terceiros;
- Política de Consequências foi aprovada em setembro de 2021 pelo CAFIR – Comitê de Auditoria, Finanças e Riscos, e tem como objetivo estabelecer diretrizes para aplicação de medidas para os casos de desvios de comportamento relacionados ao Código de Conduta, violação aos contratos de trabalho firmados e princípios e valores éticos da Mills, mantendo o tratamento equânime a todos os colaboradores da Mills à luz da legislação vigente;

- Plano de Comunicação do Programa de Integridade tem como objetivo conscientizar os colaboradores da Mills através de comunicados internos em todas as plataformas digitais e impressas, com conteúdo mensal dos tópicos do Código de Conduta;
- Cláusulas Anticorrupção foram incluídas nos contratos vigentes com parceiros de negócios e nos novos contratos firmados com fornecedores e clientes, garantindo a interrupção imediata do contrato caso seja identificada quaisquer práticas de corrupção ou suborno pelos parceiros de negócios e que violam os valores éticos da Mills;
- Em maio de 2021, foi atualizado o Mapa de Riscos Corporativos que considera os riscos de compliance e condutas antiéticas. Além das ações já implementadas, foram definidos planos de ação para continuidade do tratamento dos riscos identificados;
- A área de Controles Internos foi estruturada em 2021 e tem como objetivo apoiar as áreas de negócios no cumprimento das políticas internas, através do mapeamento de processos e testes de efetividade dos principais controles internos, para que sejam capazes de mitigar a materialização de riscos relevantes aos negócios da Mills;
- Em junho de 2021, a Mills iniciou o processo de Gestão de Riscos de Terceiros na homologação dos fornecedores, com a implementação da ferramenta da KPMG - *TPRM Third Party Risk Management*, que tem como principal objetivo avaliar os riscos de *Compliance* na cadeia de suprimentos;
- Um Manual de Relacionamento com Fornecedores encontra-se em implantação e tem como objetivo estabelecer regras éticas e transparentes na relação com os principais parceiros de negócios da Mills;
- Está planejada para 2021 a contratação de empresa de consultoria para realização de avaliação independente do Programa de Integridade Mills.

Medição de resultados

- Acompanhamento do Treinamento do Código de Conduta aplicado aos colaboradores Mills (97% dos colaboradores realizaram o treinamento);
- Em novembro de 2020, foi efetuado o Mapeamento de Parentesco que teve como objetivo detectar riscos de conflitos de interesses nas relações dos colaboradores internos, parceiros de negócios e concorrentes. Esse processo será atualizado em 2021;
- Monitoramento de indicadores do Canal de Denúncia, com definição de planos de ação para mitigar a ocorrência de casos de desvios de conduta.